



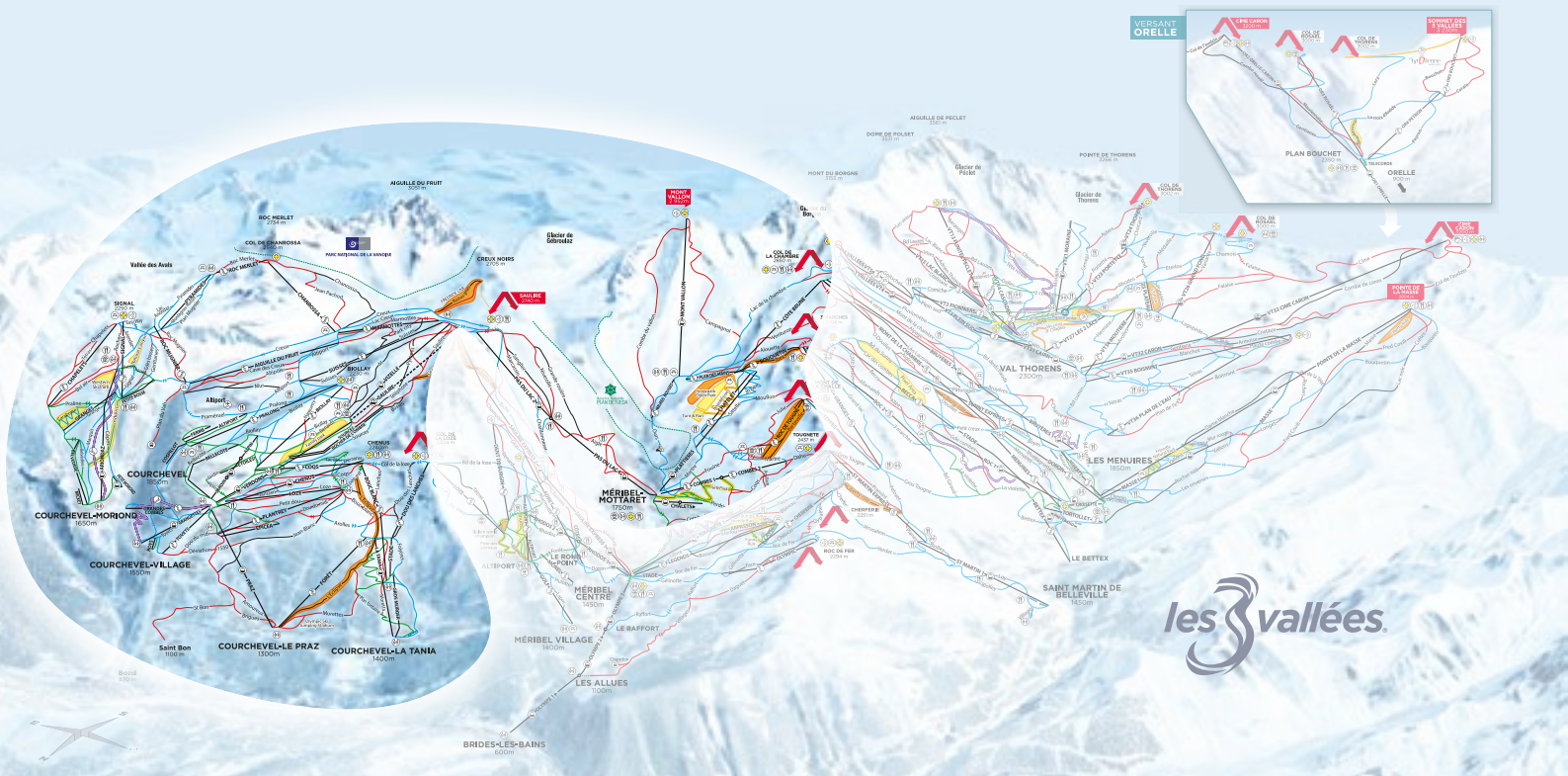
SOCIÉTÉ DES TROIS VALLÉES
COURCHEVEL | MÉRIBEL-MOTTARET

2030

TRAJECTOIRES DE DÉVELOPPEMENT DURABLE DE LA S3V POUR 2030

**DES OBJECTIFS ET DES ACTIONS
CONCRÈTES POUR ASSURER L'AVENIR
DE NOS MONTAGNES**

LE SURSAUT



La Société des Trois Vallées exploite les concessions des Domaines Skiabiles de Courchevel et Méribel-Mottaret. Nos concédants sont le Département de la Savoie, la commune de Courchevel et la commune des Allues.

Nous sommes acteurs et témoin des changements subis par la montagne et ses hôtes (humains, faune et flore). Ce n'est pas parce que notre activité est impactée par le changement climatique que nous en sommes l'unique responsable, au contraire nous sommes parmi les premières victimes.

Le milieu naturel est au cœur de notre entreprise: nos clients viennent chez nous pour s'en rapprocher et les membres de nos équipes ont fait le choix de vivre à son contact. Conscient de notre impact, nous nous devons de réagir à notre niveau afin de préserver cet environnement unique et maintenir une activité qui fait l'attractivité de notre territoire.

La Société des Trois Vallées fait donc le choix d'opérer ce tournant et d'agir concrètement en inscrivant cette trajectoire de développement durable dans notre stratégie d'entreprise. Ainsi, nos choix seront en partie guidés par cette volonté de répondre à la transformation du climat et régénérer le vivant de notre territoire sans renoncer à notre raison d'être en tant qu'exploitant de domaine de montagne: être un acteur promoteur du développement du territoire qui rend accessible la montagne sur un domaine d'excellence.

PASCAL DE THIERSANT
Président du directoire

DAVID VIGNON
Directeur Projets et Développement Durable

Un bruissement d'aile, une goutte de rosée,
Le brame du cerf, l'éternuement du Tétrás,
Les alpages et la forêt d'Épicéa,
Et, le plaisir d'une simple randonnée.

Les couleurs de l'hiver, le ciel bleu à violet,
Les marmottes hibernent, les renards chapardent,
Les skieurs, de loin, les chamois les regardent,
Et, le plaisir de la neige immaculée.

Les glaciers fondent, la forêt est malade,
La chaleur modifie le cycle de la vie,
Le sol sèche, la pluie survient par saccades.

Malheureusement, il n'y a plus d'entracte,
La pièce se transforme en tragédie,
Le temps n'est plus aux intentions mais aux actes.



© Sylvain AYMOZ, Méribel Tourisme

NOS MONTAGNES À L'ÈRE DU CHANGEMENT CLIMATIQUE

+2,5°C
DANS LES ALPES DEPUIS 1900

+2,7 °C EN 2050

+4° C EN 2100

+20 % DE PRÉCIPITATIONS
SOUS FORME DE PLUIE
PLUTÔT QUE DE NEIGE
DEPUIS LES ANNÉES 1990

À L'HORIZON 2050

+3°C
Hausse des températures estivales
en haute montagne. Au-dessus de
2000 mètres

+ 15 À +20 JOURS
Hausse du nombre de jours
tropicaux en fond de vallée jours
tropicaux = température maximale
supérieure à 32°C. Aujourd'hui :
2 jours tropicaux

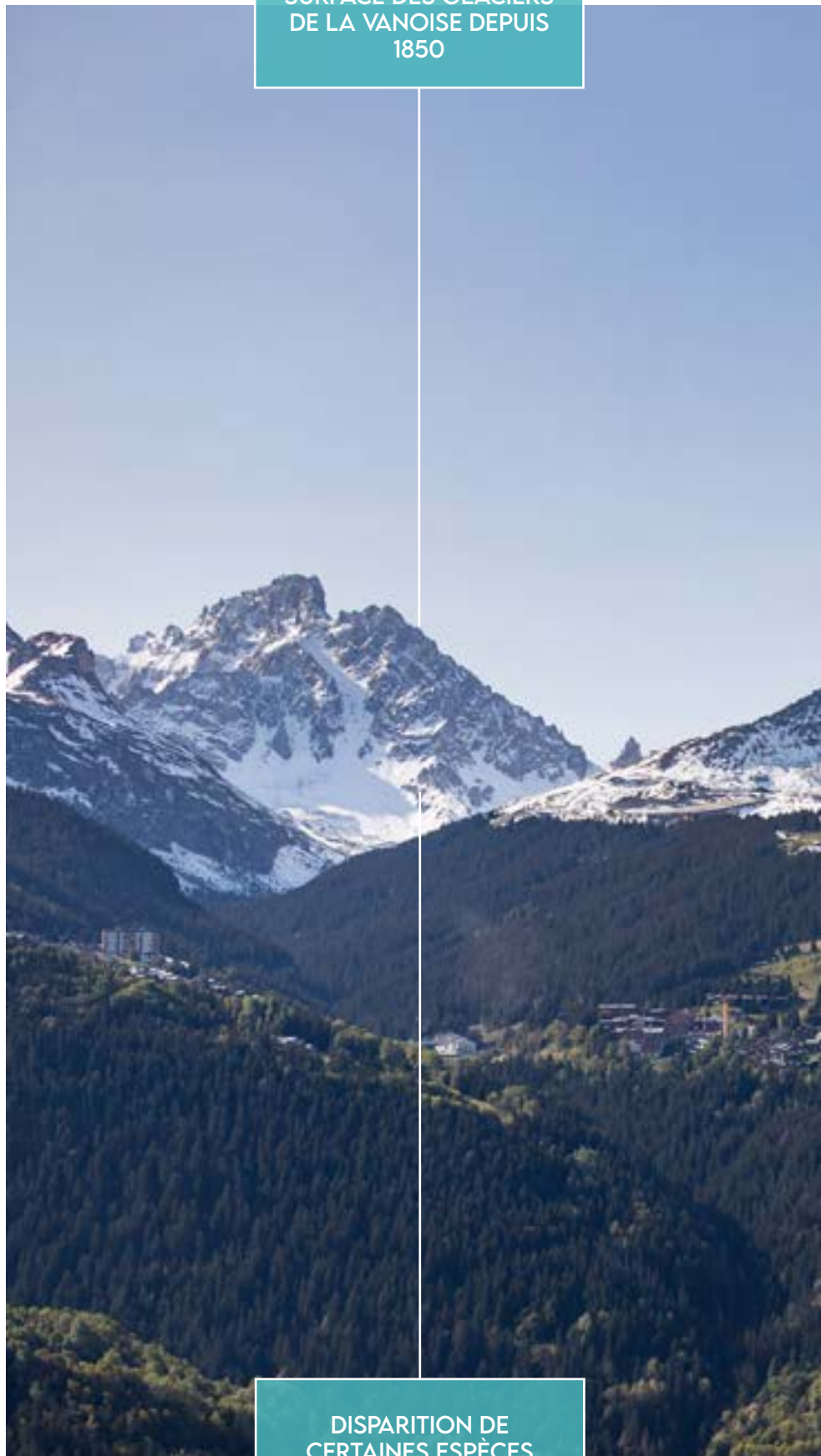
+ 30 JOURS
Hausse du nombre de jours d'été
en moyenne montagne jour d'été
= température supérieure à 25°C.
Aujourd'hui : 5 jours d'été

+ 400 M
Hausse de l'isotherme zéro degré
en été. Aujourd'hui : 3800 mètres

Sources :

- / Parc national de la Vanoise
- / Météo France
- / adaptation-changement-climatique.gouv.fr
- / Brgm.fr
- / CREA Mont Blanc

PERTE DE 60 % DE LA
SURFACE DES GLACIERS
DE LA VANOISE DEPUIS
1850



© Courchevel Tourisme

DISPARITION DE
CERTAINES ESPÈCES
TELLES QUE LAGOPÈDE
ALPIN



MODIFICATION DE LA
BIODIVERSITÉ AVEC LA
REMONTÉE EN ALTITUDE
DES ESPÈCES

FONTE DU PERMAFROST
= DÉSORDRES
GÉOTECHNIQUES
ACCRUS

1 MOIS D'ENNEIGEMENT
PERDU EN 50 ANS

+30 % DE GLISSEMENTS
DE TERRAINS DEPUIS
LES ANNÉES 2000

AUGMENTATION
DU RISQUE D'INCENDIE



📷 Sylvain AYMOZ, Méribel Tourisme

SOMMAIRE

TRAJECTOIRE 1	
PRÉSERVER NOS RESSOURCES NATURELLES	8
Axe I Protéger la biodiversité	10
Axe II Mieux intégrer l'impact de nos travaux et aménagements	22
Axe II Assurer durablement la protection des ressources en eau	28
TRAJECTOIRE 2	
RÉDUIRE NOS IMPACTS SUR LE CLIMAT	30
Axe I Optimiser nos consommations d'énergie pour réduire notre empreinte carbone	32
Axe II Expérimenter pour Développer les Énergies renouvelables	34
Axe III Réduire et valoriser nos déchets	35
TRAJECTOIRE 3	
FAIRE VIVRE LES FEMMES ET LES HOMMES EN MONTAGNE DANS UN TERRITOIRE RÉSILIENT	36
Axe I Pérenniser notre ancrage territorial et social	38
Axe II Coopérer et partager les connaissances	41
Axe III Sensibiliser nos salariés & nos clients	44
Axe IV Rendre nos stations plus accessibles	46
Axe V Assurer une gouvernance motrice de la démarche	47



NOS ACTIONS RÉSUMÉES EN VIDÉO
<https://youtu.be/6bpl0GMt9Nk>



PRÉSERVER NOS RESSOURCES NATURELLES



Zones humides à
Méribel-Mottaret
Cécile BAUDOT,
MDP Consulting

Nos domaines de montagne sont nichés au cœur du massif de la Vanoise. Territoire d'exception, riche en ressources naturelles qui façonnent son identité.

Ses paysages alpins spectaculaires sont bien plus qu'un décor : ils abritent une biodiversité unique, adaptée à des conditions climatiques extrêmes et à des altitudes variées. **Cette diversité biologique fragile, constitue une richesse écologique majeure**, avec des espèces animales et végétales parfois endémiques souvent menacées.

Les ressources naturelles de la montagne ne se limitent pas à la faune et à la flore. **L'eau captée par**

l'Homme lors de la fonte des neiges et des glaciers pour répondre aux besoins du territoire (agriculture, vie à l'année, hydroélectricité, neige de culture...) **est un bien commun** que nous devons partager et protéger.

Les sols, bien que souvent vulnérables à l'érosion, nourrissent une agriculture de montagne traditionnelle, centrée sur l'agropastoralisme pour la production laitière de Beaufort AOP qui dépend étroitement de la qualité des alpages de nos montagnes.

Ces pratiques agricoles, en interaction étroite avec les écosystèmes locaux, participent à la préservation des paysages et à l'équilibre des milieux.

PROTÉGER LA BIODIVERSITÉ

1 / MIEUX LA CONNAÎTRE POUR BIEN LA PRÉSERVER GRÂCE À NOTRE OBSERVATOIRE DE L'ENVIRONNEMENT

QUELS SONT NOS OBJECTIFS À 2030 ?

Pour mieux protéger la biodiversité dans nos domaines d'altitude, il est nécessaire de mieux la connaître. Pour cela, nous avons mis en place dès 2013 avec l'aide d'un bureau d'études indépendant, notre **Observatoire de l'Environnement**.

De 2 232 ha en 2016, la surface de l'Observatoire a atteint 4 784 ha en 2024 soit une augmentation de plus de 114 % !

Nous nous fixons comme objectif d'atteindre une couverture de 100% de nos domaines skiables d'ici 2030, soit 5 329 hectares.

QU'EST-CE QU'UN OBSERVATOIRE POUR S3V ?

Les missions initiales de l'Observatoire de l'Environnement étaient centrées sur la biodiversité : mieux la connaître, la

suivre pour la préserver sur nos domaines skiables. Cela consiste plus précisément :

1 / Recenser et cartographier la biodiversité

Identifier les espèces animales et végétales présentes, notamment celles qui sont protégées, rares ou sensibles, ainsi que les habitats naturels. Cela aide à mieux connaître et analyser la diversité écologique du territoire.

2 / Suivre l'évolution des milieux naturels dans le temps

Grâce à un suivi régulier (faune, flore, état des sols, qualité des milieux), l'observatoire détecte les changements liés aux aménagements, à la fréquentation humaine ou au climat, et alerte en cas de dégradation.

3 / Éclairer les décisions d'aménagement

En fournissant des données précises et objectives, l'observatoire aide les gestionnaires de stations à intégrer la biodiversité dans leurs projets : choix des tracés de pistes, périodes de travaux, réhabilitation de zones sensibles, etc.

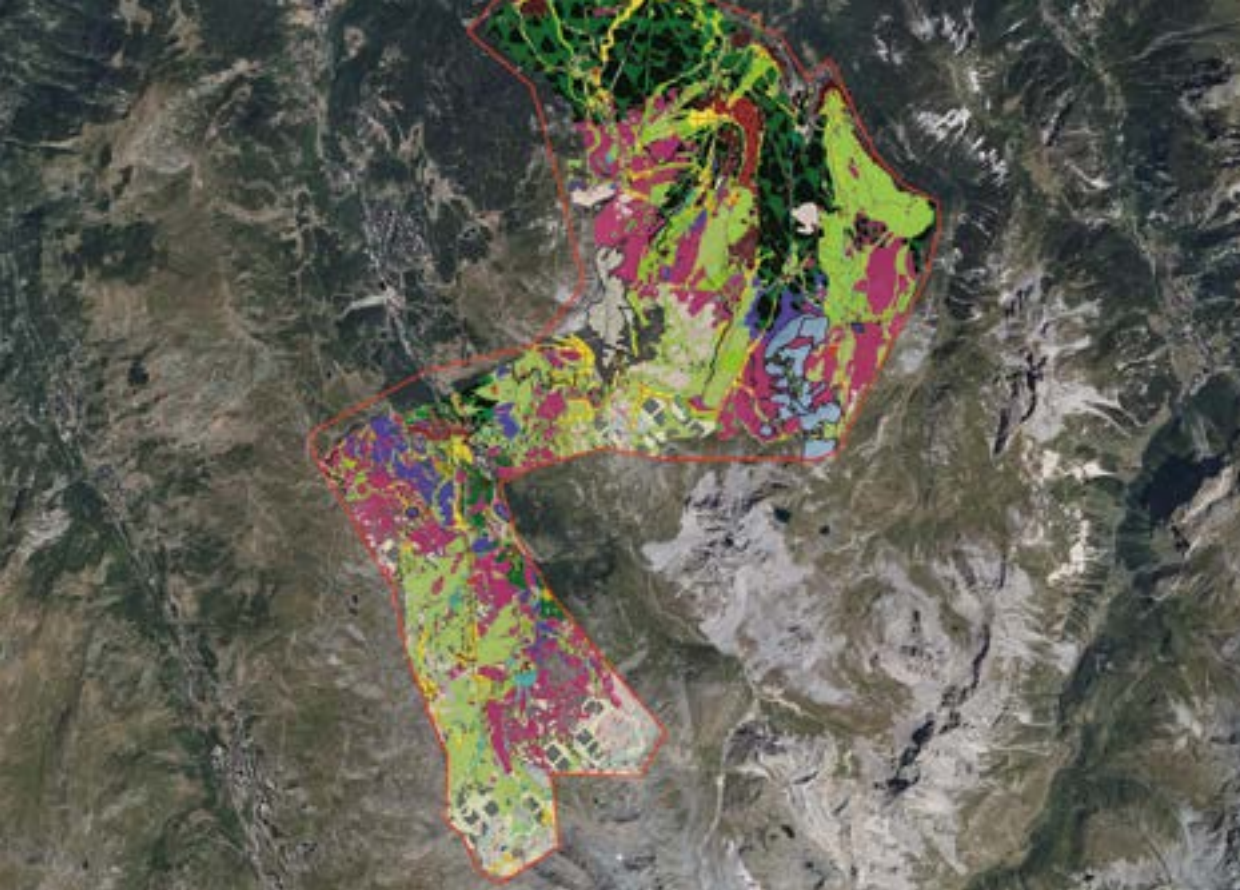
4 / Favoriser la concertation et la sensibilisation

Véritable outil de dialogue entre acteurs du territoire (stations, agriculteurs, associations, collectivités, scientifiques) et levier de sensibilisation du public à la richesse et à la fragilité des milieux montagnards. Chaque année à l'automne, nous organisons une réunion avec nos partenaires pour exposer les suivis de l'année et échanger sur une thématique spécifique.

5 / Contribuer à une gestion durable des domaines skiables

En combinant connaissance, prévention et action, l'observatoire permet de concilier activités touristiques et préservation de la nature, dans une logique d'équilibre et de transition écologique.





Cartographie de notre Observatoire en 2024 Source: S3V & MDP Consulting

Chaque année, des campagnes d'inventaires sont réalisées par un bureau d'études environnement indépendant. Ces inventaires ont lieu soit dans le cadre des projets d'aménagement soit pour des besoins spécifiques à l'Observatoire.

Concrètement, **des écologues arpentent nos domaines de montagne aux périodes favorables** (printemps, été et automne) en fonction des espèces ciblées. Ils vont ainsi identifier diverses espèces et qualifier les habitats naturels présents. Ces données naturalistes sont ensuite intégrées dans notre base de données

cartographiques pour identifier au premier coup d'œil les enjeux de biodiversité. Depuis mai 2025, nous sommes montés en compétence avec l'internalisation de la compétence géomatique qui nous permet d'être plus performant dans l'intégration et l'utilisation de ces données.

Aujourd'hui, nous utilisons l'Observatoire de l'Environnement comme un véritable **catayseur de toutes nos actions environnementales** avec des déclinaisons sur l'eau, les zones humides, le climat ou encore les paysages.



CHIFFRES CLÉS 2025

4 784 ha

couverts par les inventaires (85% du domaine skiable)

37

espèces animales

14

espèces végétales protégées

101

types d'habitats naturels différents

70 ha

d'habitats naturels communautaires d'intérêt prioritaire Natura 2000

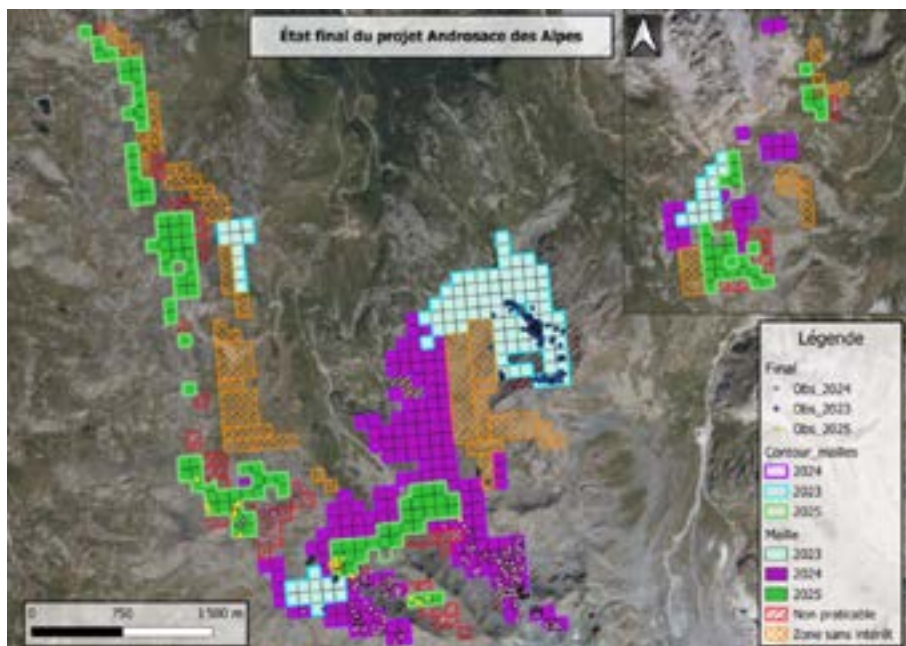
350 ha

de zones de protection sur le domaine skiable (Zones d'hivernage, zones humides, secteurs mis en défens pour la Buxbaumie, APB du Plan des Mains...).

ANDROSACE DES ALPES

Nous conduisons depuis 3 ans un **suivi des populations d'Androsace des Alpes** (*Androsace alpina*) sur nos domaines skiables. Cette **plante protégée est endémique du massif des Alpes**. Elle se développe en **haute altitude** (plus de 2 500 m et jusqu'à 4 000 m) sur des éboulis fins et des moraines glaciaires. Elle présente des fleurs roses à blanches et de petites feuilles abondamment poilues. Pour survivre dans ces conditions extrêmes, elle croît sous forme de coussinets très compacts.

Androsace des Alpes
(*Androsace alpina*)
📷 S3V



Les objectifs sont :

- / connaître la répartition de cette espèce sur le domaine skiable pour la protéger d'éventuels aménagements,
- / mettre en évidence les effets du changement climatique.

À ce jour, nous avons identifiés 4 152 coussins d'Androsace des Alpes, principalement sur Méribel-Mottaret dont la plupart se concentrent sur les versants nord du Mont Vallon et du Borgne.

Carte de localisation des inventaires d'Androsace alpina
📷 Émeline GOBY
& Clara MANIGA, S3V

QUELQUES ESPÈCES PROTÉGÉES QUE L'ON RETROUVE SUR NOS DOMAINES SKIABLES



Linaigrette des Alpes (*Trichophorum alpinum*)
📷 MDP Consulting



Swertie vivace (*Swertia perennis*)
📷 Jordan FERMAUT, S3V



Androsace des Alpes (*Androsace alpina*)
📷 S3V

NOS ACTIONS POUR 2030

- / Poursuivre annuellement les inventaires sur le domaine skiable pour améliorer la couverture de l'observatoire et améliorer la précision des données naturalistes
- / Création d'un Observatoire des Espèces Exotiques Envahissantes



Sabot de Vénus (*Cypripedium calceolus*)
📷 Jordan FERMAUT, S3V

2 / AMÉLIORER LA COHABITATION AVEC LE TÉTRAS-LYRE POUR MIEUX LE PROTÉGER

LE SAVIEZ-VOUS ?

LE TÉTRAS-LYRE, UN ENJEU DE CONSERVATION DANS NOS DOMAINES D'ALTITUDE

Le **tétras-lyre**, aussi appelé **petit coq de bruyère**, est une espèce emblématique des milieux alpins. Ce galliforme vit dans des habitats spécifiques, entre forêt subalpine et zones ouvertes d'altitude. Discret, sensible au dérangement et à l'évolution du climat, il est aujourd'hui **menacé par la fragmentation de son habitat**, notamment dans les zones de montagne aménagées pour le tourisme hivernal.

CHIFFRES CLÉS 2025

220

individus suivis.

5

zones de quiétude, soit :

40ha

balisés sur le domaine skiable de Courchevel.

500 m

linéaire reboisés soit 900 arbres plantés sur la zone de l'Aiguille du Fruit (Épicéa, Pin à cembro, Bouleau, Sorbier).

Tétras-lyres mâles sur une place de chant
Maxime CHAUSSINAND



QUE FAISONS-NOUS ?

Les suivis effectués sur l'espèce (suivi GPS, crottiers, comptages) ont permis d'**identifier 5 secteurs sur Courchevel** où les habitats sont propices à l'espèce et où sa présence est avérée.

Outre le Tétrás-lyres, ces **zones de quiétudes servent d'abri à de nombreuses espèces montagnardes** présentes sur nos domaines d'altitude (chamois, chevreuils, autres galliformes et oiseaux...).

Depuis 2014, nous avons fait le choix de **mettre en défens les 5 secteurs identifiés** afin de limiter au maximum le ski dans ces zones. **Elles sont matérialisées par des jalons et des cordes ainsi que différents panneaux d'information.**

Zone d'hivernage de la Forêt à Courchevel
📍 Jordan FERMAUT, S3V

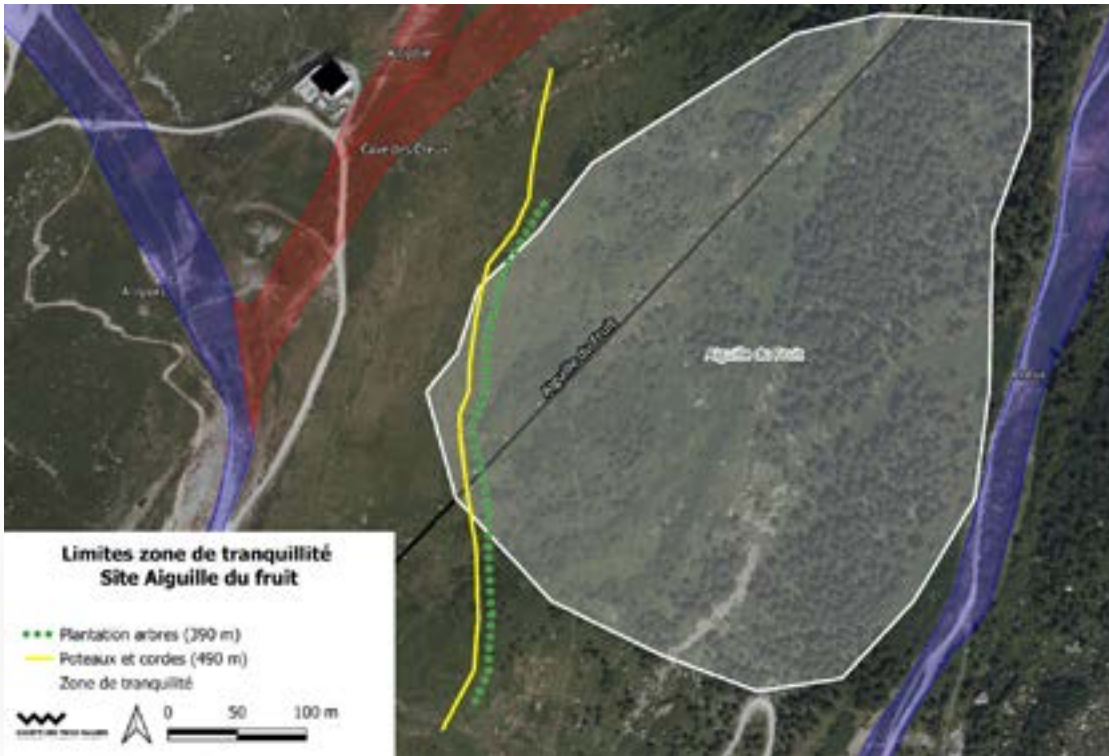


Zone d'hivernage de l'Aiguille du Fruit
📍 Jordan FERMAUT, S3V

Sur la zone de quiétude de l'Aiguille du Fruit, **nous expérimentons la mise en place d'une barrière végétale afin d'empêcher tout ski sur les habitats les plus sensibles.**

Ces plantations auront d'autres avantages comme l'amélioration des habitats déjà présents, fournir des abris à d'autres espèces et contribuer au stockage du carbone. Un travail important en amont est réalisé avec l'Office National des Forêts et le Parc national de la Vanoise afin de faire le meilleur choix des techniques utilisés et des essences d'arbres compte tenu du changement climatique. Ainsi, **900 arbres ont été plantés avec des essences variées et adaptées au site** : Pin cembro, Épicéa, Sorbier des oiseleurs, Bouleau.





Carte de matérialisation des limites de la zone de l'Aiguille du Fruit (réalisation : S3V)

Pose d'un capteur GPS sur un Tétrás-lyre
 📍 Parc national de la Vanoise





Plantation Aiguille du Fruit
📍 Jordan FERMAUT, S3V

FOCUS

LA CONVENTION AVIFAUNE 3 VALLÉES

Nous sommes partie prenante de la convention pour la protection de l'avifaune dans les 3 Vallées depuis ses débuts en 2019.

Cette convention signée par les exploitants des domaines skiables, les communes, le Parc national de la Vanoise, l'Office National des Forêt, la Fédération des Chasseurs et l'Office Français pour la Biodiversité permet d'**équiper des oiseaux emblématiques du milieu montagnard** (220 Tétràs Lyres, 20 Bartavelles, 25 Lagopèdes et 10 Aigles) avec des capteurs GPS afin de mieux comprendre le comportement spatial des animaux, d'identifier leurs domaines vitaux et de comprendre les interactions avec l'activité humaine.

Les objectifs sont d'**améliorer les dispositifs de protection** déjà en place et de mieux **prendre en compte les niches écologiques** de ces espèces dans les futurs aménagements des domaines skiable.

NOS ACTIONS POUR 2030

- / Poursuivre la mise en place du plan de reboisement des limites sur les zones identifiées.
- / Mettre en places des actions de restauration des habitats favorables aux tétras-lyres.
- / Continuer à œuvrer à la préservation de l'avifaune de montagne par le biais de la convention 3 Vallées.

3 / RENDRE VISIBLE LES CÂBLES DANGEREUX POUR L'AVIFAUNE

CHIFFRES CLÉS 2024

30 ans

de suivi.

22

appareils équipés.

Balise de type Birdmark sur une ligne de télésiège
Parc National de la Vanoise



POURQUOI ?

Les **câbles des appareils de remontées mécaniques représentent des obstacles mortels pour l'avifaune** (Aigle, Tétrás-lyre, Lagopède...). En 2024, 18 cas de collisions ont été recensés. Cela montre l'importance de rendre visible les câbles pour les oiseaux de montagne. Nous devons donc redoubler d'efforts!

Un travail mené en collaboration avec le Parc national de la Vanoise et l'Observatoire des Galliformes de Montagne permet de cibler les appareils et câbles les plus à risque et de prioriser les actions. Les câbles sont alors classés en trois catégories définissant le degré de risques qu'ils imposent à l'avifaune. **Les câbles à risque sont ainsi progressivement équipés de Birdmark.** Ces dispositifs permettent **une meilleure visualisation des infrastructures par les oiseaux.**

NOS ACTIONS POUR 2030

/ Poursuivre les campagnes annuelles de visualisation avec le PNV.

4 / VEILLER SUR LES ZONES HUMIDES

POURQUOI ?

Les zones humides sont essentielles : elles abritent une biodiversité riche, régulent les crues et les sécheresses, filtrent naturellement l'eau, stockent du carbone, et participent à la beauté des paysages. **Leur préservation est cruciale, surtout en montagne où elles sont particulièrement vulnérables et fragiles.**

Mare dans la tourbière du Plan des Mains sur le domaine skiable de Méribel-Mottaret  Jordan FERMAUT, S3V



CHIFFRES CLÉS 2024

282

zones humides répertoriées.

8 ha

de surface sur l'ensemble de l'Observatoire.

5

zones humides évitées lors de la création de la piste de l'Éclipse.

NOS ACTIONS POUR 2030

/ Poursuivre annuellement les inventaires sur le domaine skiable pour améliorer la connaissance des zones humides et identifier leurs enjeux.

5 / ŒUVRER À LA PÉRENNISATION DE NOS FORÊTS

POURQUOI ?

Les forêts recouvrent **15% de l'emprise de nos domaines de montagne**. Elles constituent un atout majeur des domaines skiables : elles protègent les pentes en stabilisant les sols, enrichissent les paysages, contribuent à la séquestration du carbone et abritent une biodiversité précieuse. Pourtant, elles sont de plus en plus vulnérables.

Le changement climatique fragilise les arbres (sécheresse, chaleur, parasites tels que le scolyte), tandis que les aménagements liés au ski peuvent fragmenter ou affaiblir les milieux forestiers. Cette fragilité augmente les risques naturels et diminue la résilience des écosystèmes.

Intégrer la forêt dans la gestion de nos domaines est plus que jamais essentiel : préserver les zones boisées, limiter les impacts des travaux, replanter des essences adaptées, utiliser la ressource locale afin de dynamiser la filière... Autant d'actions qui renforcent à la fois la durabilité de nos stations et la santé des forêts.

Les inventaires conduits dans le cadre de notre Observatoire de l'Environnement ont identifié **plusieurs milieux forestiers différents** majoritairement des **pessières** (80 %) mais également des forêts de **Pins cembro** (10 %) et des forêts principalement **feuillues**, traduisant une diversité importante. Les surfaces de forêts **représentent 915 ha**, c'est donc une ressource à valoriser.

Nous travaillons avec les acteurs locaux que sont les communes et l'Office National des Forêts sur des **projets de reboisement sur l'emprise de nos domaines d'altitude**. Ces projets permettent d'augmenter la résilience de nos forêts face aux changements globaux (changement climatique, parasites...) grâce à un choix d'essences adaptées. Ces reboisements permettent également de développer les puits de carbone sur le territoire.



NOS OBJECTIFS À 2030

- / Afin de participer au dynamisme de la filière locale du bois, nous souhaitons intégrer un minimum de **10%** de bois labellisé «**Bois des Alpes**» dans nos projets internes (bâtiments, terrasses...).
- / **Plantation d'environ 5100 arbres** sur nos domaines de montagne dans le cadre d'un projet commun aux 4 exploitants des Trois Vallées et soutenu par le Fonds Vert.

Milieux forestiers sur Courchevel
📷 Jordan FERMAUT, S3V



MIEUX INTEGRER L'IMPACT DE NOS TRAVAUX ET AMENAGEMENTS

La pérennité de nos domaines de montagne est essentielle pour garantir la durabilité de notre activité, ainsi que le confort et la sécurité à nos clients. Il est donc primordial de maintenir nos installations en bon état, de moderniser des équipements vieillissants pour proposer une expérience client de qualité et sécurisée ou encore de renforcer la sécurité des pistes.

Depuis plusieurs années, nous n'étendons plus l'emprise spatiale du domaine skiable, ce qui tend à réduire notre impact global sur l'environnement.

Cependant, même à l'intérieur de ce périmètre existant, les travaux de renouvellement ou de création d'infrastructures génèrent des impacts environnementaux sur les milieux naturels, la faune et les paysages montagneux, qu'il est crucial d'anticiper et de maîtriser.

Mieux intégrer l'impact de nos travaux et aménagements sur le domaine skiable représente un enjeu majeur pour concilier développement touristique, préservation des écosystèmes et expérience des usagers.

📷 Sylvain AYMOZ, Méribel Tourisme



1 / RECHERCHER, EXPÉRIMENTER, INNOVER POUR COMPENSER L'IMPACT LOCAL DE NOS AMÉNAGEMENTS

POURQUOI ?

Chaque projet, qu'il s'agisse de travaux de pistes, de la modernisation des remontées mécaniques ou d'autres aménagements sur le domaine, s'inscrit dans une démarche globale, alliant amélioration de l'expérience client, respect des milieux naturels et concertation avec les parties prenantes.

Le but ? Limiter l'empreinte environnementale des infrastructures, optimiser leur intégration paysagère, tout en garantissant la pérennité et la fonctionnalité des aménagements. Nous appliquons systématiquement la démarche **Eviter, Réduire** ou à défaut **Compenser** pour chacun de nos projets. **Plus concrètement**, le projet de requalification du Jardin d'Enfant de Courchevel 1850 a fait l'objet d'un travail constructif avec l'ESF qui utilise la zone. Le travail sur la « phase Évitement » a permis d'adapter leur besoin et donc de modifier le projet compte tenu des enjeux environnementaux : arbres à gites (chiroptère et rapaces nocturnes), zone humide.

Cette réflexion nous invite à **explorer des solutions concrètes** : adaptation des périodes de travaux, expérimentations de techniques de revégétalisation, développement d'un indice de naturalité, test de techniques basées sur le génie écologique, réalisation d'un plan d'épandage sur nos domaines skiables afin d'enrichir les sols.



DÉVELOPPEMENT D'UN INDICE DE NATURALITÉ

FOCUS

Nous développons une **méthodologie cartographique afin de qualifier l'état écologique de nos domaines de montagne**. Elle se base sur les inventaires des habitats naturels identifiés dans notre Observatoire de l'Environnement. Pour chaque habitat, un coefficient de 0 à 1 est appliqué et multiplié par la surface de l'habitat. Plus un milieu est naturel plus le coefficient est proche de 1, à l'inverse, les secteurs remaniés par des travaux tendront vers le 0. Si nos domaines de montagne étaient totalement naturels leur indice serait de 1.



Cette analyse vise à **suivre l'évolution de l'artificialisation du domaine skiable** et à **évaluer l'efficacité des mesures de restauration mises en place** après les travaux, sur le long terme. L'objectif final est que les milieux restaurés retrouvent - voire dépassent - leur **niveau de naturalité initial**, garantissant ainsi une amélioration continue de leur état écologique.



L'amélioration de l'indice de Naturalité est liée à la reprise progressive de la végétation sur la piste de l'Éclipse et plus généralement en raison de l'effort réalisé sur la revégétalisation des zones remaniées mais aussi par l'absence de travaux grande ampleur sur le domaine entre 2019 et 2024.

EXPÉRIMENTATIONS DE TECHNIQUES DE REVÉGÉTALISATION

Parmi les impacts de nos travaux et aménagements, **les impacts sur les sols et la végétation herbacée peuvent être significatifs** et conduire à une perte de biodiversité, une baisse de la qualité des alpages, des problématiques d'érosion des sols.

Afin de permettre une bonne reprise de la végétation après travaux, **nous nous sommes associés à plusieurs organismes de recherche** : INRAe (Institut National de Recherche pour l'Agriculture, l'alimentation et l'environnement), EDYTEM, CBNA (Conservatoire Botanique National Alpin) et à des cabinets d'ingénierie spécialisée pour tester différentes techniques sur nos domaines skiables.

/ **Foin Vert** (2017) : Technique d'ensemencement utilisant du foin local fraîchement germé, prélevé à proximité des zones à restaurer.

/ **Colporteurs de graines** (2021-2022) : Récolte de graines locales à l'aide d'une machine manuelle, avec un volet social incluant l'insertion de jeunes en difficulté.

/ **Végétal local** : Mélange de semences composé de **20 % de graines locales** (issues de plantes alpines) et **80 % de graines classiques des 3 Vallées**, désormais appliqué sur tous les chantiers.

/ **Étrépage** (2023) : Prélèvement de la couche superficielle du sol avant les travaux pour préserver les racines et favoriser une repousse naturelle et rapide.

/ **Test avec des mycorhizes** (2025) cultivées sur site à Méribel-Mottaret pour favoriser la repousse de l'herbe.



© S3V

NOS OBJECTIFS À 2030

/ **Tendre vers les objectifs de la loi Zéro Artificialisation Nette** et donc réduire et compenser nos impacts sur les sols.

NOS ACTIONS POUR Y PARVENIR

- / Mettre en place un indice de Naturalité sur le domaine.
- / Réaliser des scénarios d'artificialisation à échéance 2030 sur la base de notre indice de naturalité afin d'intégrer des mesures environnementales appropriées dans nos futurs aménagements.
- / Poursuivre les expérimentations de nouvelles techniques de revégétalisation et les intégrer dans nos plans de travaux.
- / Réaliser un guide technique d'intégration des bonnes pratiques environnementales pour nos travaux et aménagements.

2 / RÉDUIRE L'IMPACT VISUEL DE NOS INSTALLATIONS

POURQUOI ?

Le paysage de nos domaines de montagne est bien plus qu'un décor : il est **notre principale richesse et l'identité de notre territoire**. C'est celui que l'on contemple, que l'on vient voir, que l'on capture en photos, que l'on garde en mémoire et qui façonne les souvenirs.

Parce que nos visiteurs viennent avant tout en quête de **ressourcement et d'émerveillement**, la S3V travaille depuis plusieurs années à préserver et mettre en valeur ce patrimoine naturel unique.

Notre but ? Maintenir la beauté des montagnes qui font la renommée de notre territoire, le bonheur des habitants ainsi que celui des vacanciers.

QU'AVONS-NOUS DÉJÀ ENTREPRIS ?

Nous avons déjà supprimé la totalité des lignes électriques aériennes depuis 2020. Au total, plus de **6 km de ligne électrique aérienne et plus de 85 pylônes bois ont été supprimés**. Nos actions pour compenser les impacts de nos aménagements comme **la revégétalisation des pistes** ont un effet très positif sur les paysages : la trace de l'homme s'efface peu à peu. Par ailleurs, nous travaillons aussi à **l'intégration paysagère des nouveaux bâtiments** avec l'enterrement de certaines salles des machines ou la mise en œuvre de l'architecture traditionnelle de montagne.



Intégration dans la pente de la salle des machines de la Loze
📍 Jordan FERMAUT, S3V



Enfin, nous avons engagé une vaste politique de rationalisation de notre parc de remontées mécaniques. **Dans le cadre des nouveaux projets :**

/ Réduction du nombre de pylônes :

- Remplacement de la télécabine des Chenus : **moins 4 pylônes**,
- Remplacement du télésiège de Côte-Brune : **moins 14 pylônes**.

/ Suppression d'appareils et de bâtiments, notamment :

- Les **3 gares imposantes de la télécabine des Plattières**,
- Les **2 télésièges des Ramées et de la Grande Rosière**,
- **4 téliskis et 3 télésièges** sur Moriond supprimés,
- Démontage du **télésiège des Coqs**,
- Le **télésiège des Creux Noirs**, démonté.

NOS ACTIONS POUR 2030

- / Poursuivre notre suivi photographique d'évolution du paysage.
- / Rationalisation du nombre de remontées mécaniques dans le cadre de nos futurs projets.
- / Pérenniser notre démarche de revégétalisation après travaux.

3 / MIEUX TRAVAILLER AVEC LES AGRICULTEURS DU TERRITOIRE

Nos domaines skiables s'inscrivent au cœur d'un espace pastoral riche.

Les pistes utilisées pour la pratique des sports d'hiver sont des lieux de pâturage l'été pour la production de Beaufort AOP.





QUE FAISONS-NOUS ?

Nous menons depuis de nombreuses années un travail important en collaboration avec les agriculteurs :

- / la **revégétalisation de nos pistes** (expérimentation de techniques, travail du sol, mélange de semences, plan d'épandage),
- / la **création de réseau d'eau pour l'abreuvement** des troupeaux,
- / la **fourniture de logements sur les alpages du domaine** skiable.

La S3V souhaite s'impliquer davantage et dans la durée en pérennisant ces actions. L'objectif est d'œuvrer en faveur de la préservation des espaces agro-pastoraux qui font partie de l'héritage traditionnel savoyard tout en contribuant significativement à la biodiversité, l'attractivité et à l'économie de la montagne.

Infrastructures du domaine skiable sur les alpages de Moriond à Courchevel
📍 Jordan FERMAUT, S3V

ASSURER DURABLEMENT LA PROTECTION DES RESSOURCES EN EAU

POURQUOI ?

L'eau dans nos stations est une ressource précieuse au cœur de nombreux usages essentiels : alimentation en eau potable, réservoir des territoires valléens, sécurité incendie, soutien à l'agriculture et production de neige de culture. Avec le changement climatique, les précipitations deviennent plus irrégulières : les périodes de sécheresse s'allongent, tandis qu'en montagne, les besoins en eau se concentrent surtout pendant l'hiver, lorsque les cours d'eau sont à leur niveau le plus bas.

Dans ce contexte et en considérant l'eau comme une ressource rare, sa gestion et son partage deviennent des défis majeurs pour tous les acteurs des territoires. En montagne, notre position stratégique en amont des bassins versants nous confère une responsabilité particulière : celle de préserver et d'optimiser la disponibilité de cette ressource, non seulement pour nos territoires, mais aussi pour ceux situés en aval.



Retenue des Combes - Méribel-Mottaret
📍 Pascal SEVOZ, S3V



Retenue de l'Ariondaz - Courchevel
📍 Jordan FERMAUT, S3V

ÉTUDE PROSPECTIVE SUR LA RESSOURCE EN EAU

Conscient de cette responsabilité, nous avons fait le choix d'anticiper et de réaliser avec un bureau d'études indépendant **une étude prospective de l'état actuel et futur de la ressource en eau sur notre domaine skiable de Courchevel**. Cette étude a permis de s'appuyer sur un réseau de sondes de débit d'eau mis en place par S3V sur trois cours d'eau : ruisseau des Verdons et torrent de la Rosière à Courchevel et Doron des Allues à Méribel-Mottaret. L'objectif : connaître les quantités disponibles aujourd'hui et dans le futur (3 périodes : 2020-2050 / 2040-2070 / 2060-2090) et selon 3 scénarii du GIEC (RCP 2.6 / 4.5 / 8.5). Les conclusions sont les suivantes :

Conclusion générale sur la disponibilité en eau :

- / La ressource est considérée **suffisante à l'échelle annuelle** par rapport aux usages et besoins identifiés.
- / **Baisse tendancielle** : Les effets sur le volume écoulé annuellement sont limités en moyenne, étant **inférieurs à 10% de baisse**, quel que soit le scénario climatique ou l'horizon. Une tendance à la baisse est toutefois indiquée à moyen et long terme.
- / **Variabilité annuelle** : L'approche annuelle masque une **forte variabilité des débits d'un mois à l'autre avec des périodes de tension**.

Variabilité saisonnière et risques de tension estivale

- / **Tensions estivales** : risques accrus de **pénuries estivales** (juillet à septembre), liés à des étiages critiques. L'intensité dépend des scénarii climatiques mais la tendance à l'aggravation est uniforme.

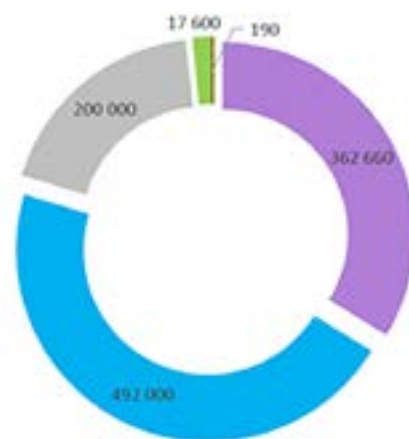
- / **Hiver plus doux** : À l'inverse, les débits hivernaux augmentent en lien avec le changement climatique, réduisant les tensions « Ressources/Besoins » pendant cette période, sous réserve de **stabilité des usages**.

Le bilan 2020-2050 est **globalement à l'équilibre** sur la saison hivernale de décembre à mars, mais avec un **léger déficit d'environ 10% en février ou mars**.

Il y a donc de **forts enjeux à pouvoir stocker l'eau**, afin de la prélever en période de forte hydrologie (3 mois sur l'année).

Répartition des usages de l'eau sur le bassin versants des Verdons

Besoins en eau annuels par activité (m³)



■ Volume réservé (QR = 11,5 l/s)* ■ Alimentation en Eau Potable
■ Neige de culture ■ Irrigation-golf
■ Abreuvement

* : correspond au volume minimum laissé au cours d'eau.

NOS OBJECTIFS À 2030

Nous utilisons pour nos besoins de production de neige de culture 600 000 m³ d'eau sur Courchevel (67 % de notre droit d'eau) et 240 000 m³ sur notre domaine skiable de Méribel-Mottaret (42 % de notre droit d'eau). Nous souhaitons **réduire de 25% le nombre de m³ d'eau utilisé par hectare de piste** par rapport à la référence de DSF s'établissant à 3 500 m³/ha sur notre périmètre de compétence (hors pistes de compétition qui sont régies par des accords avec la mairie).

NOS ACTIONS POUR Y PARVENIR

- / Poursuite des travaux d'optimisation sur le réseau neige (sectionnement réseau pour être plus fin dans l'enneigement de certaines portions de pistes, changement de tête d'enneigreur, test de nouvelles technologies).
- / Aller plus loin dans l'optimisation de la production de neige en lien avec le plan de damage (analyse plus précise des hauteurs de neige piste par piste).
- / Réduire la production de neige sur les pistes moins fréquentées et selon la période.
- / Lancer l'étude prospective sur la ressource en eau sur le site de Méribel-Mottaret et la finaliser sur le bassin versant du torrent de la Rosière à Courchevel.
- / Mise en place d'un partenariat avec la Chaire Tourisme Durable de l'Université Savoie Mont-Blanc pour le lancement d'une étude commune sur la thématique « Usage et partage de l'eau dans les stations de Courchevel et Méribel Mottaret ». Elle sera réalisée à partir du 1^{er} janvier 2025 par 4 chercheurs durant 18 mois.



RÉDUIRE NOS IMPACTS SUR LE CLIMAT



Centrale photovoltaïque du Mont Vallon à Mottaret.
📷 Solely

L'exploitation de nos domaines de montagne mobilise une grande quantité de ressources, notamment en **hydrocarbures fossiles** pour le damage des pistes et véhicules, en **matériaux** pour la création et la maintenance des bâtiments d'exploitation mais également en **électricité** pour faire fonctionner les remontées mécaniques ainsi que le système de production de neige de culture.

L'ensemble de ces activités entraîne des émissions de gaz à effet de serre (GES) contribuant au réchauffement de nos montagnes. Conscients de cet impact, nous agissons à deux niveaux : en

réduisant la quantité de ressources utilisées, mais aussi en travaillant sur leur nature. Cela passe notamment par la **recherche d'alternatives aux énergies fossiles**, comme le HVO (huile végétale hydrotraitée), l'électricité d'origine renouvelable ou encore l'hydrogène. Nous sommes vigilants à ne pas tomber dans les travers de «l'effet-rebond»; Cette baisse des émissions de GES grâce aux différentes actions mises en œuvre s'accompagne du maintien de la sobriété dans les installations de remontées mécaniques (évoqué dans l'axe II) ou des actions de sobriété dans les usages énergétiques.

OPTIMISER NOS CONSOMMATIONS D'ÉNERGIE POUR RÉDUIRE NOTRE EMPREINTE CARBONE

1 / QUANTIFIER ET MESURER POUR RÉDUIRE NOS ÉMISSIONS DE CO₂

POURQUOI RÉALISER NOTRE BILAN CARBONE ?

La réduction de nos émissions de CO₂ est une **priorité stratégique et opérationnelle**. Elle constitue à la fois une **réponse directe à la lutte contre le changement climatique** et une condition essentielle pour **préserver l'enneigement** indispensable à notre activité, tout en optimisant notre performance énergétique.

Afin de les quantifier précisément, **nous avons réalisé notre bilan carbone** avec

l'aide d'un bureau d'étude indépendant sur notre périmètre de compétence. Ainsi, ce bilan évalue uniquement les **actions directement maîtrisables par S3V** sans intégrer les émissions liées aux transports ou à l'hébergement des visiteurs qui doivent être gérée à l'échelle de la destination de Courchevel ou de Méribel. L'objectif est de pouvoir **agir directement à notre niveau** en utilisant des leviers d'amélioration concrets et mesurables.

QUELQUES CHIFFRES

Répartition des émissions de GES de l'exploitation des 2 domaines skiables de S3V

Total des émissions de GES année 22-23 : 9 419, 10 T CO₂ eq soit 5,12 kg CO₂ EQ par journée skieur vendue.



Bilan carbone de la S3V
Réalisation : Claire-Anne BOURGOIS, DAMOE

NOS OBJECTIFS À 2030

Nous souhaitons **réduire nos émissions de CO₂ de 45 %** par rapport à 2022 - 2023 et atteindre ainsi 2,82 kg de CO₂ par journée skieur vendue.

NOS ACTIONS POUR Y PARVENIR

- / Le passage de tous nos véhicules y compris les dameuses au HVO.
- / Réduire nos consommations énergétiques (cf. 2. Tendre vers un modèle d'efficacité et de sobriété énergétique).
- / Poursuivre l'électrification de notre parc de véhicules légers.
- / Expérimenter des technologies alternatives sur les dameuses (hybride, électrique...).
- / Tendre vers la sobriété de nos installations de remontées mécaniques (cf axe II)

FOCUS

2 / TENDRE VERS UN MODÈLE D'EFFICACITÉ ET DE SOBRIÉTÉ ÉNERGÉTIQUE AFIN DE RÉDUIRE NOS CONSOMMATIONS D'ÉLECTRICITÉ ET DE CARBURANT

POURQUOI ?

Dans une démarche plus responsable visant à réduire notre empreinte carbone, nous nous engageons vers **une démarche de sobriété énergétique**. À cette fin, nous avons défini des **objectifs de réduction à horizon 2030**. Nous avons mis en place un comité de pilotage interne sur l'Énergie composé de personnel technique (électriciens, responsables pistes, remontées mécaniques, bâtiments, QSE) afin de mettre en place des actions pragmatiques d'économie d'énergie compatible avec l'exploitation de nos domaines skiables. Nous travaillons actuellement à un **plan d'action dédié compatible avec la norme ISO 50001** que nous souhaitons obtenir. En parallèle, nous travaillons depuis plusieurs années à la mise en place de sous-compteurs électriques sur nos installations (remontées mécaniques, IEA et bâtiments) pour connaître nos consommations et ainsi agir de façon ciblée. Ces données seront prochainement remontées sur une interface informatique unique pour une meilleure gestion.

NOS OBJECTIFS À 2030

Électricité

- / **Maintenir** nos consommations pour les remontées mécaniques au même niveau que la saison 24-25 soit 0,307 kWh par passages.
- / **Réduire de 5 %** nos consommations d'électricité pour la production de neige de culture par rapport à la saison 2024-2025 hors pistes de compétition (14 420 kWh/ha) pour atteindre 13 700 kWh/ha de pistes enneigées en 2030.
- / **Réduire de 5 %** nos consommations d'électricité pour les bâtiments par rapport à la saison 2024-2025, d'ici 2030.

Carburant

- / **Réduire de 5 %** nos consommations de carburant utilisé pour le damage des pistes par rapport à la moyenne des trois dernières saisons (2021-2022 / 2023-2024 / 2024-2025) hors pistes de compétition pour atteindre 1 141 126 L en 2030.
- / **Réduire de 5 %** nos consommations de carburant utilisé pour les véhicules légers par rapport à 2023-2024 (126 867 L) pour atteindre 120 500 L en 2030.

NOS ACTIONS POUR Y PARVENIR

- / Poursuive le plan sobriété sur énergie électrique initié en 2023 (-12 % de consommation) et mettre en place un Comité de Pilotage Energie dans l'entreprise.
- / Finaliser le déploiement des sous-compteurs électriques sur les deux sites.
- / Mettre en place un système de management de l'énergie conforme à la norme ISO 50001 avec un plan d'actions précis pour 2027.
- / Revoir l'utilisation des véhicules au sein de l'entreprise.
- / Établir, puis mettre en œuvre un programme de rénovation énergétique des bâtiments.
- / Optimiser encore davantage notre plan de damage avec l'utilisation de SnowSat et Leica/CGX qui nous permet de mesurer précisément les hauteurs de neige sur les pistes.



Visualisation des hauteurs de neige sur le logiciel Leica alpinePro
Source: S3V

EXPÉRIMENTER POUR DÉVELOPPER LES ÉNERGIES RENOUVELABLES



Télécabine de l'Ariondaz
 MD Énergie



Télécabine du Mont-Vallon
 Solely



Télécabine des Chenus
 Solely

POURQUOI ?

En tant qu'exploitant de deux domaines skiables, notre activité implique une **consommation électrique importante**, similaire à celle d'une ville comme Moûtiers.

Soucieux de maîtriser l'impact environnemental de notre activité, nous portons une attention particulière à la **provenance de l'électricité que nous utilisons**. Depuis trois ans, nous explorons activement les opportunités de **production locale d'énergie décarbonée**, afin de renforcer notre autonomie et notre engagement en faveur d'une transition énergétique responsable.

Nous avons notamment conduit une étude afin d'explorer les **potentiels éoliens, photovoltaïques et hydrauliques de nos domaines skiables**. Les résultats ont révélé que les ressources identifiées ne pourraient couvrir que 15 % de notre consommation actuelle, et ce principalement pendant les périodes de faible demande énergétique. Ainsi, malgré ces initiatives, notre dépendance à des fournisseurs externes demeure nécessaire pour répondre à nos besoins. Nous nous alimentons donc exclusivement chez des **fournisseurs d'énergie verte**, favorisant ainsi les investissements dans les énergies renouvelables.

Nos efforts se concentrent sur le développement de solutions photovoltaïques et hydrauliques, plus adaptées à notre contexte local.

En 2025, nous avons équipé les garages de trois de nos remontées mécaniques avec des **panneaux photovoltaïques pour une puissance totale de 370 kWc** et produisant l'équivalent de la consommation d'un télésiège débrayable et 5 téléskis.

NOUS AVONS ÉGALEMENT D'AUTRES PROJETS EN COURS

- / Projet de microcentrale sur le ruisseau des Verdons (Courchevel) utilisant en partie le réseau neige existant.
- / Projet de Station de Transfert d'Énergie par Pompage entre nos retenues à Courchevel.

RÉDUIRE ET VALORISER NOS DÉCHETS

POURQUOI ?

La réduction et la valorisation des déchets représentent un **axe stratégique de la réduction de nos impacts** environnementaux. En optimisant la gestion des déchets, nous contribuons activement à la préservation des ressources naturelles, à la diminution des consommations énergétiques, à la préservation des paysages et à la réduction des émissions de gaz à effet de serre.

Concrètement, la S3V dispose de **ses propres déchetteries**, situées à l'Altipôle (Courchevel) et à Méribel-Mottaret. Ces infrastructures permettent de **centraliser, trier et valoriser les déchets** par catégories, afin d'optimiser leur recyclage. Une fois collectés, ceux-ci sont pris en charge par un prestataire spécialisé, qui les achemine vers les centres de tri savoyards avant leur orientation vers les filières de recyclage adaptées.

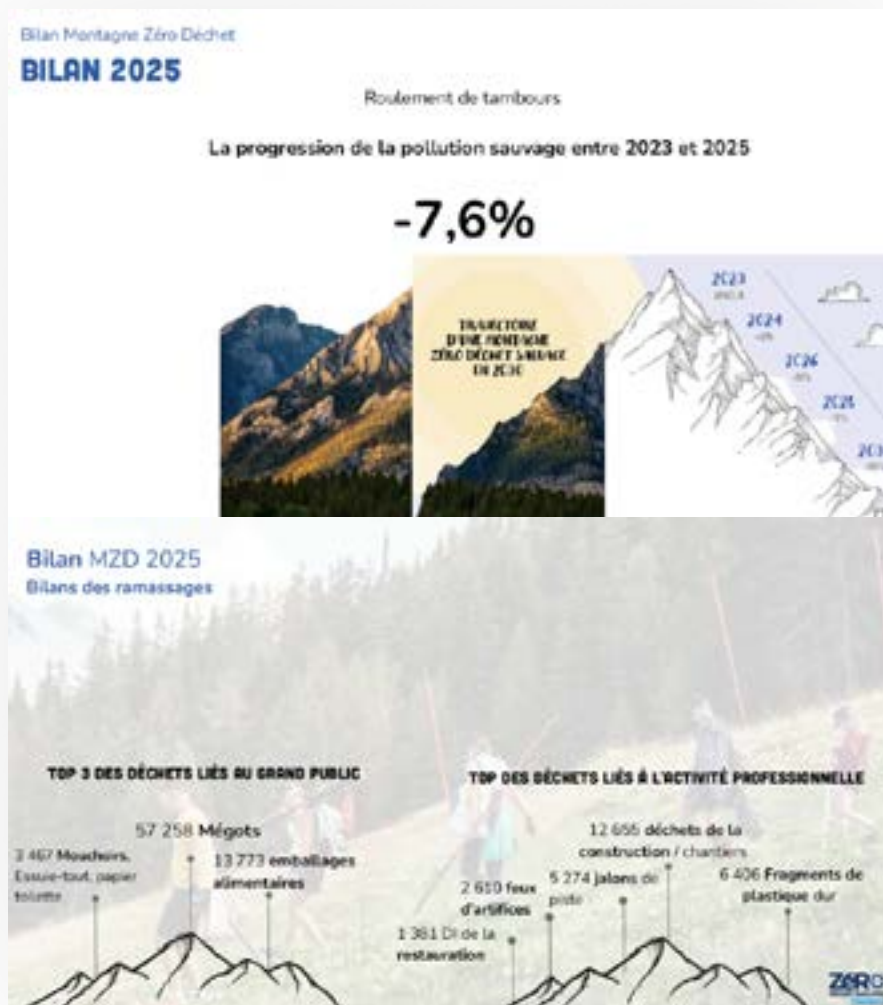
Chaque année, **nous participons à des journées de ramassage** sur Courchevel et Méribel-Mottaret en mettant à disposition des moyens humains et matériels.

Nous travaillons également :

- / À l'**installation de panneaux de sensibilisation** en partenariat avec Mountain Riders, afin de promouvoir une gestion responsable des déchets.
- / Au **déploiement de poubelles de tri** au niveau des gros porteurs, tout en incitant à emporter ses déchets.
- / Au **recyclage des bandages de galets** en dalles caoutchouc qui seront utilisées principalement pour les sols des remontées mécaniques.
- / À la **mise en place de campagnes de lutte contre le gaspillage alimentaire** dans les cantines S3V.
- / À une **billetterie 100 % recyclable et réutilisable**. Nous mettons à disposition de nos clients des récupérateurs de forfaits dans une logique d'économie circulaire.

NOS ACTIONS POUR 2030

- / Signer la charte Montagne Zéro Déchets Sauvage à l'échelle de la vallée des Allues (commune, CCVV, Méribel Alpina, ESF, restaurateurs...),
- / Formaliser un plan d'action en commun pour la filière des exploitants de domaine skiable et animer cette démarche avec un salarié S3V pour atteindre 0 déchets sauvages en montagne en 2030
- / Pérenniser et améliorer les actions déjà en cours dans l'entreprise.



Source: COPIL annuel «MZD Mountain Riders»
Margaux BONHOMME



FAIRE VIVRE LES FEMMES ET LES HOMMES EN MONTAGNE DANS UN TERRITOIRE RÉSILIENT



Bilan n°2 de
l'année 2024 de
Méribel 2038
Sylvain AYZOZ

Notre raison d'être c'est avant tout de **permettre aux femmes et aux hommes de continuer à vivre en montagne, pour longtemps**, être « **un acteur promoteur du développement du territoire** ». Chaque maillon du territoire porte une partie de la responsabilité, car de notre faculté à agir et à nous adapter aux changements en cours et à venir, dépend **le maintien d'une vie à l'année dans nos vallées**.

Cette trajectoire interroge **notre capacité à changer les habitudes avec de nouvelles contraintes** : comment maintenir une activité économique dynamique tout en protégeant la biodiversité et les

écosystèmes ? Comment renforcer la cohésion sociale et l'accès aux services dans des zones souvent isolées ? Comment s'adapter aux changements climatiques sans sacrifier l'identité culturelle des vallées ?

Autant de questions qui appellent des **réponses collectives**, intégrant les savoir-faire locaux, les technologies innovantes et une gouvernance participative. La résilience en montagne ne se décrète pas : elle se construit, jour après jour, avec ceux qui la vivent et la font vivre.

PÉRENNISER NOTRE ANCRAGE TERRITORIAL ET SOCIAL

POURQUOI ?

Nous employons près de **700 salariés en hiver** - autant de familles installées localement dans les vallées, nous participons donc directement à l'activité et à l'attractivité de notre territoire. Nous avons donc un rôle concret à jouer : **maintenir l'emploi local**. Comment ? avec des investissements directs sur le territoire, l'achat de biens et services en local, la participation aux transports publics, l'intégration dans des démarches de développement du territoire...).

Cette attractivité dépend directement de l'activité touristique, mais aussi de la capacité du territoire à s'adapter aux bouleversements climatiques.

Avec le changement climatique, les saisons se raccourcissent, et les métiers de la montagne doivent évoluer. Pour anticiper les évolutions à venir, nous avons entamé une **réflexion prospective sur l'avenir de notre activité** afin de mettre du factuel sur l'avenir lié au changement climatique et opérer les bons choix stratégiques et de gouvernance pour l'avenir de nos vallées de montagne.

QUE FAISONS-NOUS ?

ÉTUDES PROSPECTIVES

ClimSnow

En début d'année 2024, S3V a initié l'étude **ClimSnow**, menée en collaboration avec Météo France, l'INRAE (Institut national de recherche pour l'agriculture, l'alimentation et l'environnement) et ABEST Horizon. Cette étude s'appuie sur des **données météorologiques locales actuelles et futures**, ainsi que sur les **projections du GIEC** (Groupe d'Experts Intergouvernemental sur l'évolution du Climat). Son objectif ? **Modéliser l'enneigement des pistes de ski jusqu'en 2050**, avec une précision géographique fine.

Les principaux enseignements pour Courchevel et Méribel-Mottaret sont que **malgré une baisse prévisible de l'enneigement naturel**, ClimSnow conclut que **la pratique du ski reste viable**. Grâce à deux leviers majeurs :

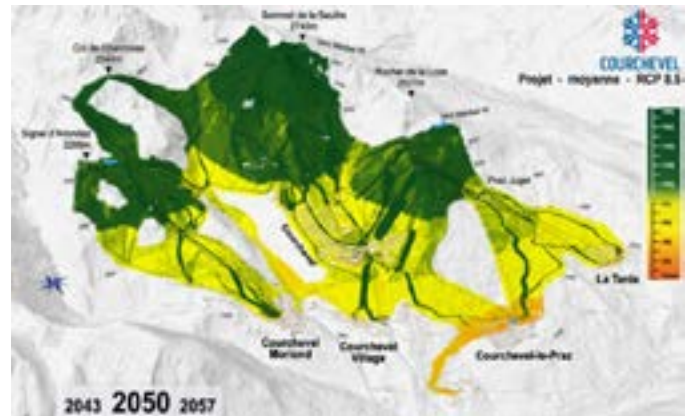
- / **Le damage des pistes**, qui prolonge la durée de l'enneigement.

- / **La neige de culture**, dont la production devrait rester possible dans les décennies à venir.

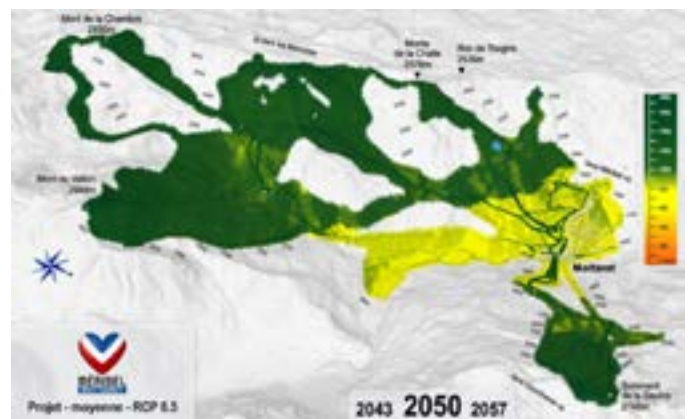
Le changement climatique aura un **impact significatif**, mais les stations pourraient l'atténuer jusqu'en 2050. Cependant, **les saisons peu enneigées** deviendront plus fréquentes (jusqu'à 50 % des hivers en 2050), avec des **conditions d'exploitation plus difficiles**, notamment en dessous de **1 700 mètres d'altitude**. La **fiabilité de l'enneigement** (naturel et artificiel) s'en trouvera réduite.

Une nécessaire adaptation du modèle touristique : si le ski reste globalement praticable, les stations devront **anticiper une diversification de leur offre touristique** pour s'adapter à ces évolutions.

Les cartes associées illustrent le nombre moyen de jours avec un enneigement suffisant pour le ski en 2050, selon le scénario climatique le plus pessimiste (RCP 8.5).



Courchevel
Scénario RCP 8.5 - 2050



Méribel
Scénario RCP 8.5 - 2050

Étude sur la ressource en eau

L'Axe III de la Trajectoire I fait état de l'importance pour nous de partager cette ressource précieuse pour le territoire. Nous abordons le sujet sous deux aspects :

/ **Étude « technique » sur la disponibilité de l'eau** à l'échelle de nos bassins versants (cf. Trajectoire I, Axe III) réalisée par un bureau d'étude en hydrologie.

/ **Étude plus « sociale »** qui sera lancée en 2026 avec le concours de 4 chercheurs de la Chaire Tourisme Durable de l'Université Savoie Mont-Blanc. L'objectif est de se focaliser sur « la nécessité de concilier les usages et de partager l'eau » sur le territoire de nos deux domaines de montagne.

UN ENGAGEMENT LOCAL POUR LE TERRITOIRE

Méribel 2038 et démarche Flocon Vert

La Société des Trois Vallées s'engage activement avec les acteurs de la vallée de Méribel et la commune des Allues, porteuse du projet de transition « Méribel 2038 », pour promouvoir une démarche durable sur notre territoire.

Grâce à un diagnostic partagé et à une large concertation, la commune des Allues a conçu, en collaboration avec ses 11 partenaires, un premier plan d'actions 2022-2025 visant à engager le territoire dans la transition écologique et sociale. À l'automne 2023, ce plan a été enrichi, passant à **106 actions au total, et 5 nouveaux partenaires** ont rejoint l'initiative, portant à 17 le nombre de structures impliquées.

En parallèle, la vallée de Méribel s'est engagée dans le programme Flocon Vert, un label valorisant les territoires de montagne engagés dans une démarche durable. Ce label, basé sur une gouvernance associant la commune des Allues, les exploitants du domaine skiable et l'Office de tourisme, garantit une approche responsable et transparente pour les usagers.

En adhérant à ce programme, Méribel renforce la dynamique lancée en 2021 avec Méribel 2038. Le label permettra d'identifier des axes d'amélioration, de bénéficier d'expertises externes et de mobiliser les acteurs locaux autour de projets de transition collective.

Le domaine de Méribel a obtenu deux Flocons Verts dès sa première candidature. Une belle récompense qui témoigne de son engagement dans l'objectif de devenir une destination durable.



Atelier de travail Flocon vert (Méribel) avec l'association Mountain Riders
📍 Nils LOUNA



Remise des 2 Flocons par Mountain Riders le 12 décembre 2024 à Grenoble
📍 Nils Louna

Courchevel 2046

S3V est également partie prenante de la démarche **Courchevel 2046**. C'est un projet de territoire durable visant à définir, avec habitants et acteurs locaux, la vision de Courchevel à l'horizon 2046. La démarche repose sur une **large concertation** (questionnaires, réunions publiques) pour élaborer un **Manifeste 2046** et une **feuille de route**.

Les priorités identifiées portent sur :

- / l'**optimisation des ressources** et la transition énergétique,
- / la **préservation de l'environnement**,
- / la construction d'un **tourisme durable**,
- / la **sensibilisation** et l'éducation au développement durable.

LE PARTAGE DE LA VALEUR

Autre axe fort de l'entreprise, le partage de la valeur qui permet de redistribuer une partie des revenus de S3V directement localement sur le territoire.

- / **37 % des recettes sont redistribuées** aux salariés sous forme de salaires et d'intéressement.
- / **Redevance et impôts à destination des communes et du département** de la Savoie injectés dans le tissu économique de nos vallées.
- / **Dividendes totalement réinvestis en local** (Département de la Savoie, communes de Courchevel et des Allues, banques locales).
- / **Achats de biens et services régionaux** (30 % de nos recettes) : exemple POMA, SAMSE, Servipro, Bozel Matériaux...

Fondation Mountain Living

S3V est partie prenante du projet de la Fondation Mountain Living sur Courchevel dont l'objectif est de participer à des actions en faveur d'une vie pérenne sur le territoire.

MÉCÉNATS

Nous faisons le choix de réinvestir les recettes exceptionnelles lors de la vente de matériels, notamment les cabines d'anciennes remontées mécaniques, dans des projets environnementaux et sociaux sur le territoire.

En 2025, nous avons **récolté près de 300 000 €** qui sont redistribués à :

- / **Université Savoie Mont-Blanc** (chaire tourisme durable) : lancement d'une étude sur les usages et le partage de l'eau,
- / **Ligue de Protection des Oiseaux** : restauration de mares sur le département de la Savoie.
- / **Essentiem*** : 736 personnes en situation de handicap ont pu partir skier en 2026 grâce aux financements du projet « Bien skier avec la FFH », programme Génération Montagne de DSF.
* Fond de dotation pour un tourisme plus engagé.
- / **Convention des Entreprises pour le Climat** : financement des interventions lors de la journée des aluminiés.
- / Autres projets en cours avec Domaines Skiabiles de France groupe Solidarité.

NOS ACTIONS POUR 2030

- / Poursuivre les réflexions prospectives sur l'avenir de notre activité (étude ClimSnow, ressources en eau...).
- / Consolider notre engagement dans les démarches locales (Méribel 2038, Courchevel 2046).
- / Partager la valeur générée par l'entreprise.
- / Développer des mécénats.

COOPÉRER ET PARTAGER LES CONNAISSANCES

POURQUOI ?

Nouer des partenariats avec d'autres acteurs est dans l'ADN de S3V. Parce que travailler seul manque d'efficacité, nous faisons le choix d'**œuvrer tous ensemble avec l'écosystème du monde de la montagne**. Nos partenaires sont institutionnels, scientifiques ou socio-professionnels pour **s'inscrire collectivement dans la transition de nos territoires** de montagne.

QUE FAISONS-NOUS ?

Partenariats avec le Parc national de la Vanoise

Le PNV et la S3V partagent un salarié à 50/50 depuis 2024. Le but : travailler ensemble et aller plus loin sur les enjeux de biodiversité dans nos domaines skiables. Ce poste s'articule autour de 2 missions phares :

- / 1 - **Un volet scientifique** avec la mise en place et le suivi des protocoles et des études faune / flore sur le territoire du PNV et sur les domaines skiables de S3V.
- / 2 - **Un volet pédagogique** basé sur l'animation et la communication sur la Biodiversité pour informer et sensibiliser les clients, les socio-pro et nos salariés ainsi que les visiteurs du Parc national. Il contribue également à l'application du plan de gestion et de la réglementation de la réserve naturelle du Plan de Tuéda à Méribel-Mottaret.

Les organismes ont également signé conjointement la Convention avifaune 3 Vallées et avec les autres acteurs des 3 Vallées pour la préservation de l'avifaune de montagne.

Tournée d'inspection conjointe PNV/S3V des limites de la réserve de Tuéda
 📍 Jordan FERMAUT, S3V



PARTICIPATIONS À DES PROGRAMMES DE RECHERCHE SCIENTIFIQUE ET À L'ÉLABORATION DE GUIDES TECHNIQUES

Ces différents programmes visent à valider des innovations techniques pour les rendre accessibles au plus grand nombre via de la vulgarisation et du partage d'expérience. Les différents projets sont les suivants :

Programme ORCHAMP

Depuis 2020, S3V fait partie du réseau ORCHAMP, un **programme scientifique qui étudie sur 50 ans la biodiversité et les écosystèmes de montagne**. Ce réseau regroupe près de **50 sites** en France. Sur le territoire de S3V, six zones d'étude ont été définies, situées entre 1 500 mètres (forêt de la Tania) et 2 500 mètres d'altitude (au-dessus du col de la Loze). Les recherches portent sur la flore, les habitats naturels, la faune, les paysages, la pédologie et la météorologie. Ces travaux sont menés en collaboration avec des institutions de recherche telles que le CBNA, le CEN, l'INRAe, l'IRSTEA et l'ONF.

L'objectif est d'enrichir les connaissances environnementales de territoires spécifiques, afin d'éclairer et d'affiner nos choix futurs en matière d'aménagement.

Living Lab VIVALP

S3V est partie prenante du Living Lab VIVALP sur le territoire des Trois Vallées piloté par l'INRAe et le LESSEM de Grenoble. Ce programme de recherche étudie **les Solutions fondées sur la Nature (SfN)** et expérimente **des techniques de génie végétal**. Sur Courchevel, un chantier a été mis en place sur un talus instable sur le secteur de Moriond afin d'expérimenter des techniques de génie végétal.

L'objectif ? Identifier les techniques efficaces afin de les reproduire et de les présenter comme une alternative mature et fonctionnelle au génie civil pour la protection des talus en montagne. **Un guide technique à destination des porteurs de projet** sera réalisé pour expliquer de manière opérationnelle les différentes techniques.



Construction de banquettes et plantations de Pinus cembra et Arctostaphylos uva-ursi
📷 André EVETTE, INRAe



Visite terrain lors du COPIL du Living Lab à Courchevel, le 13 novembre 2025
📷 S3V

Guide technique « Réhabilitation opérationnelle des terrains d'alpage »

Initiée par Domaines Skiabiles de France (section Savoie), en partenariat avec des experts (laboratoire Edytem, Société d'Économie Alpestre, Soltis Environnement), cette étude a évalué **sur 8 stations pilotes, les facteurs de succès et d'échecs des projets de réhabilitation des sols**.

L'objectif est de **produire un guide opérationnel** proposant des solutions techniques concrètes pour accompagner les parties prenantes à chaque étape de la réhabilitation écologique des pistes de skis.

ORGANISATION DE JOURNÉES TECHNIQUES

Journée technique revégétalisation des pistes de ski

En 2023, la Société des 3 Vallées a organisé **une journée technique sur le thème de la revégétalisation** des pentes de montagne avec des semences locales et un panel de différentes techniques (foin vert, colporteurs de graine, étrépage). Une vingtaine de responsables des services des pistes de toute la France ainsi que les experts du sujet (CBNA, EDYTEM, INRAe...) se sont réunis autour de tables rondes sur l'expertise de revégétalisation, la gestion des sols et des semences locales.



Journée technique revégétalisation S3V

PARTICIPATION DE S3V À DES GROUPES DE TRAVAIL LOCAUX ET NATIONAUX

Convention des Entreprises pour le Climat

S3V a participé à la Convention des Entreprises pour le Climat (CEC) parcours Alpes. C'est une initiative qui rassemble 60 dirigeants d'entreprises alpines pendant 10 mois. Son but : co-construire, via l'intelligence collective et des sessions thématiques, une feuille de route pour transformer le modèle économique d'une entreprise vers **une économie régénérative**, respectueuse du climat et des limites planétaires. Lancée en 2021, la CEC a déjà accompagné plus de 1 000 dirigeants en France, dont plus de **140 dans les Alpes**, avec des résultats concrets et publics. En 2025, le parcours continue de s'étendre pour accélérer la transition écologique des entreprises locales

Pôle « Responsabilité Sociétale des Entreprises » de Domaine Skiable de France

S3V est active dans la commission environnement du pôle RSE de DSF depuis sa création en 2024.

Comité de Transition Trois Vallées

S3V est fortement engagée dans le comité de transition mis en place en 2023 avec les autres exploitants des domaines skiables des Trois Vallées. L'objectif de ce comité de transition est de **porter à la connaissance du public les actions environnementales** que l'on mène en commun dans les 3 Vallées et de profiter de cette émulation pour avancer tous ensemble vers un développement plus durable du plus grand domaine skiable du monde.

Mountain Change Makers (MCM)

S3V fait partie des membres fondateurs de MCM depuis 2023. Notre participation aux ateliers de travail nous implique au quotidien pour préparer la montagne de demain avec l'ensemble des acteurs du territoire, sur les thématiques essentielles comme l'environnement, la mobilité, l'hébergement des populations locales...

Conférence des parties (COP) Savoie Adaptation au dérèglement climatique

S3V a participé à la COP Savoie sur l'adaptation au changement climatique en juillet 2025. Près de 200 participants se sont réunis à cette occasion pour débattre collectivement des enjeux climatiques majeurs et définir ensemble les priorités d'adaptation à l'horizon 2050. Il s'agit notamment d'élaborer des stratégies adaptées aux défis particuliers des régions de haute altitude et des vallées de montagne, où les conséquences du changement climatique se font sentir de façon plus rapide et marquée.

SENSIBILISER NOS SALARIÉS & NOS CLIENTS

POURQUOI ?

En tant qu'exploitant de domaine skiable, S3V est directement concernée par les enjeux environnementaux et les effets du changement climatique. L'équilibre de notre activité dépendent étroitement de la préservation de la montagne, de ses ressources naturelles et de son attractivité.

Sensibiliser les vacanciers de nos territoires et notre personnel à ces enjeux, c'est **agir collectivement pour limiter notre impact**, encourager des **comportements responsables** et renforcer une **culture commune de l'environnement**. Cette démarche contribue non seulement à la protection du territoire que nous partageons, mais aussi à la durabilité de l'attractivité de nos territoires. Chez S3V, **l'engagement environnemental n'est pas une option**, mais une nécessité pour garantir l'avenir de la montagne et des générations qui la feront vivre.



Sensibilisation en interne sur les enjeux faune
 Jordan
 FERMAUT, S3V

QUE FAISONS-NOUS ?

En complément des points d'information environnementaux destinés à nos salariés, présentés lors des grands rendez-vous annuels de communication (réunion de début de saison, réunions cadres et d'encadrement, séminaires...), nous organisons également des événements plus ciblés dédiés à ces thématiques.

Animation et observation de chamois
📍 Jordan FERMAUT, S3V



Stands biodiversité sur nos domaines skiables

L'hiver nous organisons avec nos salariés (animateur biodiversité, contrôleurs itinérants, pisteurs) et en collaboration avec le Parc national de la Vanoise, **des animations à destination de nos clients** sur les thématiques environnementales et notamment la biodiversité (observation faune, sensibilisation zones de quiétude, reconnaissance fleurs et animaux). Ces rendez-vous prennent la forme de **stands localisés en différents points du domaine skiable** durant les vacances scolaires pour toucher un maximum de monde. En 2024, nous avons pu échanger avec plus de 4200 personnes sur les domaines de Courchevel et Méribel-Mottaret.

Atelier Fresque du climat

En 2024, nous avons fait participer près de **80 salariés cadres et encadrants de l'entreprise à la Fresque du Climat**. Le but : lier les mécanismes et effets du changement climatique puis réfléchir aux leviers d'action concrets adaptés à leurs métiers.



Atelier fresque du Climat, séminaire encadrement S3V
📍 S3V



NOS OBJECTIFS À 2030

- / Poursuivre les actions en cours
- / Mettre en place une **action de sensibilisation environnementale** de grande envergure par an.

RENDRE NOS STATIONS PLUS ACCESSIBLES

POURQUOI ?

La mobilité est responsable en moyenne, de 80 % des émissions de gaz à effet de serre d'une destination de sport d'hiver. En tant qu'exploitant de domaine skiable, nous n'avons pas tous les leviers pour travailler sur ce sujet qui relève également des collectivités. Nous avons néanmoins la possibilité d'agir concrètement pour prendre notre part dans la réduction de l'empreinte carbone des stations de Courchevel et Méribel-Mottaret.

QUE FAISONS-NOUS ?

Nous œuvrons en faveur des transports collectifs :

- / En élargissant les horaires de certaines remontées mécaniques pour permettre le transport de passagers dans les stations.

FOCUS

LE TRANSPORT URBAIN

La Société des Trois Vallées développe plusieurs solutions de transport urbain pour faciliter les déplacements quotidiens des habitants, des saisonniers, de ses salariés et de ses clients. Ces services améliorent la mobilité tout en réduisant les émissions de GES.

Sur ses deux sites, la Société des Trois Vallées propose des horaires élargis :

/ **Chalet** : de 7h20 à 23h30

/ **Praz et Grangettes** :
de 7h45 à 23h30

/ **Jardin Alpin** : de 8h35 à 19h10

Les **télécabines du Praz**, des **Grangettes** et du **Jardin Alpin** transportent plus de **1,3 million de passagers** chaque saison. Parmi eux, **220 000** voyagent en dehors des horaires du domaine skiable (avant 9h00 et après 17h00 pour le Praz et les Grangettes).

À Méribel Mottaret, les **télécabines des Chalets** enregistrent **plus de 112 000 passages par saison** en dehors des heures d'ouverture du domaine skiable.

NOUS TRANSPORTONS NOS SALARIÉS

L'ensemble des collaborateurs de la Société **bénéficie d'un service de transport collectif** depuis leur lieu de résidence. En pleine saison, près de 500 salariés sont ainsi acheminés chaque jour vers leur lieu de travail depuis Cevins, Le Planay, Champagny, Bozel, Le Petit Carrey, Le Praz, Moûtiers, Salins, Brides-les-Bains, Feissons-sur-Salins, La Thuile, Montagny ou Saint-Bon.

Ce dispositif couvre jusqu'à 40 km autour des sites d'activité. Il constitue à la fois un engagement écologique fort et un véritable service de confort pour nos salariés.



Montagne TV

NOS OBJECTIFS À 2030

- / Poursuivre les actions engagées pour conforter la fréquentation déjà importante du transport urbain.

ASSURER UNE GOUVERNANCE MOTRICE DE LA DÉMARCHE

POURQUOI EST-CE IMPORTANT ?

La réussite de la « Trajectoire de Développement Durable 2030 » de la S3V repose avant tout sur une gouvernance solide. En effet, la mise en œuvre d'une stratégie durable à long terme nécessite, **une volonté et une implication du comité de direction** (CODIR), une coordination efficace des acteurs, une définition claire des responsabilités et un pilotage rigoureux des actions engagées. La S3V dispose déjà d'un atout majeur : un **Système de Management de la Qualité conforme à la norme ISO 9001, qui fournit un cadre éprouvé** pour assurer la cohérence, la planification, le suivi et l'efficacité des actions engagées.

Cette gouvernance s'appuie sur des instances existantes, impliquant des collaborateurs déjà sensibilisés et associés à la démarche, garantissant ainsi une appropriation collective des objectifs. Il s'agit plus particulièrement du **COPIL Énergie** et du **COPIL Environnement** qui pilotent déjà les actions de leur champ de compétence. Par ailleurs, S3V dispose d'un **pôle environnement** dédié pour assurer le suivi technique : Responsable Travaux Neufs, Responsable Environnement et Énergie, Géomaticien, Animateur biodiversité, Responsable du système QSE.

L'enjeu est donc de mobiliser l'ensemble de ces instances autour d'une gouvernance intégrée, capable de piloter efficacement la Trajectoire DD de S3V en **mettant en œuvre les actions pour atteindre les objectifs fixés pour 2030**. Un bilan annuel sera présenté au CODIR de l'entreprise pour faire le point de suivi des objectifs et valoriser les réussites.



📷 Sylvain AYMOZ,
Méribel Tourisme

TRAJECTOIRES DE DÉVELOPPEMENT DURABLE DE LA S3V POUR 2030



SOCIÉTÉ DES TROIS VALLÉES
COURCHEVEL | MÉRIBEL-MOTTARET

Courchevel **Direction Générale**

110, rue de la Croisette
73 120 COURCHEVEL
04 79 08 98 86

Méribel-Mottaret

120, route du Chatelet
73 550 MÉRIBEL-MOTTARET
04 79 00 43 44

www.s3v.com

📷 Couverture et ci-dessus : Sylvain AYMOZ, Méribel Tourisme